

ZÁKLADNÍ HUDEBNÍ POJMY, NOTOPIS

Zvuk, tón, nota
Zvuky jsou vše, co slyšíme (např. zpěv ptáků, hučení vody, svištění větru apod.). Dělí se na tóny hluky. V hudbě se setkáváme především s tóny. Ty mají na rozdíl od hluků určitou přesnou výšku, kterou můžeme napodobit zpěvem nebo hrou na hudební nástroj. Každý tón má čtyři základní vlastnosti: výšku, délku, sílu a barvu. Barvou se rozumí rozdíl v tom, jak určitý tón zní. Jinak zní tón zahráný na housle a jinak zní ten samý tón zahráný třeba na flétnu. Tóny zapisujeme pomocí not. Notuje tedy značkou neboli grafickým znázorněním tónu. Notová osnova
Noty se zapisují do notové osnovy. Ta má pět linek a mezi nimi čtyři mezery. Pro vysoké nebo hluboké noty používáme pomocné linky






Druhy not a pomlky



Druhy not a pomlky

nota a pomlka celá půlová čtvrtová osminová

šestnáctinová dvaatřicetinová čtyřiašedesátinová


celá	4 doby		
půlová	2 doby		
čtvrtová	1 doba		
osminová	půl doby		
šestnáctinová	čtvrt doby		
dvaatřicetinová	osmina doby		

osminová půl doby  7

šestnáctinová čtvrt doby  7

dvaatřicetinová osmina doby  7

Nota celá trvá (počítá se na) 4 doby. Půlová nota je poloviční, trvá tedy 2 doby. Každá další nota je vždy polovinou noty předchozí. Tečka u noty tuto notu prodlužuje o polovinu její délky. Například půlová nota s tečkou tedy netrvá dvě, nýbrž tři doby.



tři doby jedna a půl doby tři čtvrtě doby

Hudební abeceda

Každá nota (každý tón) má svoje jméno. Základem je sedm tónů, které se jmenují c, d, e, f, g, a, h.



Těchto sedm tónů se v tónové soustavě několikrát opakuje v různých polohách. Proto se označují ještě čísly.



Názvy oktáv

Tóny mezi jedním c a následujícím c (např. mezi c₁ a c₂) dohromady tvoří tzv. oktávu. Tóny od c₁ do h₁ patří oktávě jednočárkované. Tóny od c₂ do h₂ patří oktávě dvoučárkované. Tóny od c do h patří oktávě malé.

Pětáčárkovaná c₅ - h₅ c^{''''}

čtyřčárkovaná c₄ - h₄ c^{'''}

tříčárkovaná c₃ - h₃ c^{''}

dvoučárkovaná c₂ - h₂ c[']

jednočárkovaná c₁ - h₁ c

malá c - h c

velká C - H C

kontra C₁ - H₁ C'

subkontra C₂ - H₂ C''

Klíče

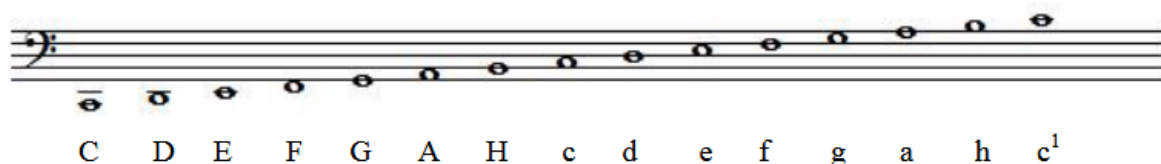
Jména not v osnově určuje znaménko zvané **klíč**. Píše se vždy na začátku osnovy, a to zpravidla na každém řádku. Základním klíčem je **klíč houslový** (též zvaný G klíč), ale máme ještě několik klíčů dalších.



Klíč houslový, basový, altový a tenorový

V každém klíči se noty v osnově zapisují jinak. Různé klíče se používají kvůli větší přehlednosti, neboť každý hudební nástroj hraje v jiné poloze. Například **basový klíč** (zvaný též F klíč) se používá k zápisu hlubokých tónů, které by se v houslovém klíči musely zapisovat hluboko pod notovou osnovou. Notuje se v něm třeba kontrabas nebo tuba, ale používá ho také klavír pro tóny hrané obvykle levou rukou. Nota c^1 v basovém klíči neleží na první pomocné lince pod osnovou, ale naopak nad osnovou.

Umístění not v basovém klíči:



Altový klíč používá především viola, proto se mu často také říká klíč violový. Tenorový klíč se používá pro zápis ve vysokých polohách nástrojů psaných primárně v basovém klíči (violoncello, tenorový pozoun, fagot)

Umístění noty c^1 v houslovém, basovém, altovém a tenorovém klíči:



Celý tón a půltón

Výškovou vzdálenost od jednoho tónu ke druhému můžeme ještě rozdělit na polovinu. Například mezi tón c a tón d můžeme "vklínit" ještě jeden tón, jehož výška je přesně mezi těmito dvěma tóny. Tím jsme celý tón rozdělili na dva půltóny. Půltón je tedy nejmenší (v naší hudbě běžně používaná) tónová vzdálenost. Celý tón je vzdálenost dvou půltónů. Tóny zvýšené a snížené, posuvky Když jsme vytvořili půltónovou vzdálenost, musíme nově vzniklé tóny také pojmenovat. Děláme to pomocí takzvaných posuvek. Posuvky jsou dvě: křížeka b (tzv.

"béčko").

Enharmonická záměna

Všimněme si na předchozím obrázku, že tóny na černých klávesách můžeme vždy pojmenovat dvěma způsoby - jako tóny zvýšené nebo naopak snížené. Například tón *cis* zní v praxi stejně jako tón *des*. Dokonce i tóny na bílých klávesách lze pojmenovat dalšími způsoby, protože tón lze zvyšovat (příp. snižovat) i dvakrát. Potom například *c* lze pojmenovat jako *deses*, *g* jako *fisis* apod. **Enharmonická záměna** znamená právě záměnu tónu za tón stejné výšky, ale jiného jména. V praxi se toho využívá zejména při tzv. modulaci, kdy ve skladbě přecházíme z jedné tóniny do jiné.



Takt, druhy taktů

Takt slouží v hudbě ke znázornění střídání těžkých (přízvučných) a lehkých (nepřízvučných) dob. Jeho označení se uvádí na začátku každé skladby hned za houslový klíč. Pokud má skladba předznamenání, píšeme taktové označení až za něj. Nejčastěji se setkáváme s těmito taktů:

2/4 (dvoučtvrt'ový), 3/4 (tříčtvrt'ový), 4/4 (čtyřčtvrt'ový neboli celý) a 6/8 (šestiosminový)

Horní číslo uvádí, do kolika dob se ve skladbě počítá. Pokud je takt např. čtyřčtvrt'ový, musí být v každém taktu dohromady přesně 4 doby.



Další, méně používané takty jsou například 3/2 (třípůlový), 3/8 (třiosminový) nebo 9/8 (devítiosminový).

První doba v taktu se nazývá **těžká doba** a obvykle je na ní důraz.