

## Stupnice

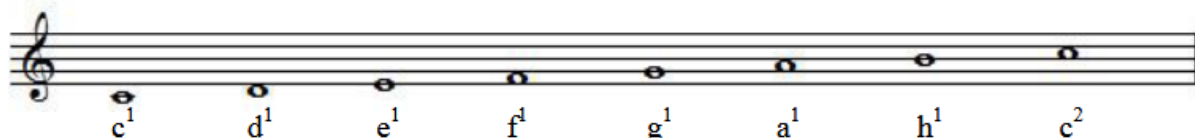
**Stupnice** je řada tónů seřazených podle určitých pravidel od nejnižšího k nejvyššímu a naopak.

### Durová stupnice

Základní stupnicí je **stupnice durová**. Je to řada osmi tónů, která má půltóny mezi 3. a 4. a mezi 7. a 8. stupněm. Mezi ostatními stupni je vždy vzdálenost celého tónu.



Stupnici C dur můžeme na klavíru zahrát na bílých klávesách. Musí začít i skončit tónem *c*:



Většina stupnic má ale některé tóny zvýšené nebo snižené, mají tedy určitý počet křížků nebo bé. Například stupnice G dur má jeden tón zvýšený (tón *f* se zvýšil na *fis*), proto říkáme, že G dur má jeden křížek nebo také, že má jeden křížek v předznamenání. Stupnice D dur má zvýšené tóny dva: *f* a *c* se zvýšily na *fis* a *cis*, má tedy v předznamenání dva křížky.

Křížky po sobě následují v tomto pořadí:

<b>fis</b>	<b>cis</b>	<b>gis</b>	<b>dis</b>	<b>ais</b>	<b>eis</b>	<b>his</b>
------------	------------	------------	------------	------------	------------	------------

### Durové stupnice s křížky:

<b>C dur</b>	<b>0</b>	
<b>G dur</b>	<b>1</b>	<b>fis</b>
<b>D dur</b>	<b>2</b>	<b>fis, cis</b>
<b>A dur</b>	<b>3</b>	<b>fis, cis, gis</b>
<b>E dur</b>	<b>4</b>	<b>fis, cis, gis, dis</b>
<b>H dur</b>	<b>5</b>	<b>fis, cis, gis, dis, ais</b>
<b>Fis dur</b>	<b>6</b>	<b>fis, cis, gis, dis, ais, eis</b>
<b>Cis dur</b>	<b>7</b>	<b>fis, cis, gis, dis, ais, eis, his</b>

Jak se taková stupnice zapíše do not? Nejprve do notové osnovy vyplníme řadu osmi tónů (např. v D dur začneme notou *d¹* a skončíme notou *d²*). Poté doplníme křížky nebo bé

(v případě D dur jsou to dva křížky - *fis* a *cis*, musíme je tedy napsat před noty *f* a *c*) a stupnice je hotová.



Druhou možností je napsat křížky (bé) do tzv. předznamenání, tedy na začátek stupnice, hned za houslový klíč.



Psaní předznamenání má určitá pravidla, o kterých se zmíníme později.

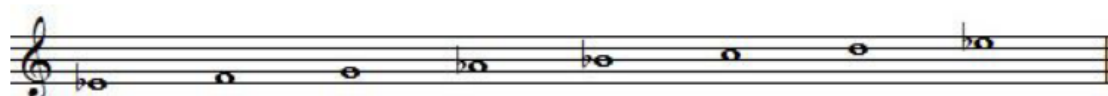
Bé ("béčka") po sobě následují v tomto pořadí:

bé es as des ges ces fes

#### Durové stupnice s béčky:

F dur	1	bé
B dur	2	bé, es
Es dur	3	bé, es, as
As dur	4	bé, es, as, des
Des dur	5	bé, es, as, des, ges
Ges dur	6	bé, es, as, des, ges, ces
Ces dur	7	bé, es, as, des, ges, ces, fes

Příklad: stupnice Es dur



(pozor! - nota *es* se nám v ní vyskytuje dvakrát, proto zde máme zapsány ne tři, ale čtyři bé)

#### Mollová stupnice

**Mollová stupnice** má na rozdíl od durové stupnice jinak uspořádány celé tóny a půltóny.

Zatímco durová stupnice má **půltón mezi 3. a 4. tónem a mezi 7. a 8. tónem**, stupnice mollová má **půltón mezi 2. a 3. tónem a mezi 5. a 6. tónem**. V podstatě to znamená, že oproti durové stupnici má tři tóny (třetí, šestý a sedmý) snižené. Proto zní poněkud měkčeji, smutněji.



Mollové stupnice na rozdíl od durových označujeme malými písmeny (C dur x c moll).

Dále na rozdíl od durové stupnice, která je jen jedna, u mollových stupnic rozlišujeme 3 typy: **aiolskou, harmonickou a melodickou.**

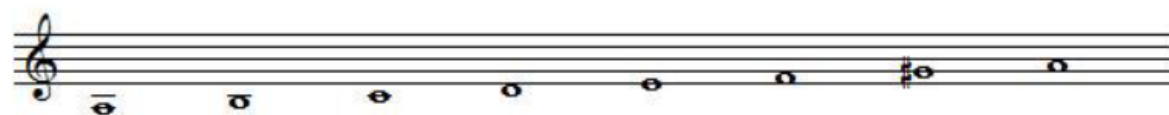
Základní mollovou stupnicí je stupnice **aiolská.**



a moll aiolská

Aiolská stupnice se ale v praxi kvůli svému nevýraznému charakteru příliš nepoužívá. Mnohem častěji se setkáváme se stupnicí harmonickou nebo melodickou.

**Harmonická stupnice** má stejnou stavbu jako stupnice aiolská, jen má oproti ní **zvýšený 7. stupeň.** Tím získává větší napětí a výraznější charakter.



a moll harmonická

Nevýhodou harmonické stupnice je, že v ní mezi sníženým šestým a zvýšeným sedmým stupněm vznikla vzdálenost tří půltónů neboli jednoho a půl tónu. Tato vzdálenost se označuje jako nezpěvný krok, protože se špatně intonuje. Můžeme ji ale odstranit tím, že zvýšíme ještě 6. stupeň, čímž vznikne **stupnice melodická.**



a moll melodická

Ve **stoupající** melodické stupnici nám tedy z původní mollové (aiolské) stupnice zbyl jen její začátek (snížený 3. stupeň), zatímco její druhá polovina zní jako stupnice durová. Pokud však hrajeme stupnicí melodickou **klesající** (shora dolů), oba zvýšené tóny rušíme a hrajeme ji stejně jako stupnicí aiolskou. Tím zachováme její mollový charakter.

### Mollové stupnice s křížky:

<b>a moll</b>	<b>0</b>	
<b>e moll</b>	<b>1</b>	<b>fis</b>
<b>h moll</b>	<b>2</b>	<b>fis, cis</b>
<b>fis moll</b>	<b>3</b>	<b>fis, cis, gis</b>
<b>cis moll</b>	<b>4</b>	<b>fis, cis, gis, dis</b>
<b>gis moll</b>	<b>5</b>	<b>fis, cis, gis, dis, ais</b>
<b>dis moll</b>	<b>6</b>	<b>fis, cis, gis, dis, ais, eis</b>
<b>ais moll</b>	<b>7</b>	<b>fis, cis, gis, dis, ais, eis, his</b>

### Mollové stupnice s béčky:

<b>d moll</b>	<b>1</b>	<b>bé</b>
<b>g moll</b>	<b>2</b>	<b>bé, es</b>
<b>c moll</b>	<b>3</b>	<b>bé, es, as</b>
<b>f moll</b>	<b>4</b>	<b>bé, es, as, des</b>
<b>b moll</b>	<b>5</b>	<b>bé, es, as, des, ges</b>
<b>es moll</b>	<b>6</b>	<b>bé, es, as, des, ges, ces</b>
<b>as moll</b>	<b>7</b>	<b>bé, es, as, des, ges, ces, fes</b>



## 6. HUDEBNÍ NÁSTROJE A PĚVECKÉ HLASY

### Rozdělení hudebních nástrojů

Klasické hudební nástroje dělíme na tři základní skupiny podle toho, jakým způsobem na nich vytváříme tón:

- 1) **nástroje strunné**
- 2) **nástroje dechové**
- 3) **nástroje bicí**

**1) Strunné nástroje** jsou ty, kde zvuk vzniká rozechvěním struny, ať už drnknutím, pomocí smyčce nebo úderem "kladívka" či paličky do struny. Rozděluje je na tři základní podskupiny:

- a) **smyčcové** - housle, viola, violoncello, kontrabas a další
- b) **drnkací** - kytara, loutna, harfa, banjo, mandolína, balalajka, citera atd.
- c) **klávesové** - klavír, cembalo atd.

Kromě toho mezi strunné nástroje patří ještě zvláštní nástroje, které nelze zařadit ani do jedné z těchto skupin: cimbál (nástroj paličkový), niněra (nástroj kolový)

**2) Dechové nástroje** jsou ty, kde tón vzniká pomocí vzduchu vháněného do nějaké trubice. Proto sem patří nejen nástroje, do nichž foukáme, ale třeba i varhany. Opět se rozdělují na tři základní podskupiny:

- a) **dřevěné** - flétna, klarinet, hoboj, fagot, saxofon, anglický roh atd.; pozor - ne všechny dřevěné nástroje jsou skutečně vyrobeny ze dřeva. Některé sem patří, protože se ze dřeva vyráběly původně (např. flétna), nebo proto, že mají podobný způsob tvorby tónu (např. saxofon)
- b) **žest'ové** - trubka, lesní roh, pozoun, tuba atd.; tyto nástroje jsou vyrobeny z plechu
- c) **vícehlasé** - varhany, harmonium, dudy, harmonika, akordeon, Panova flétna atd.; tyto nástroje mohou na rozdíl od předešlých zahrát více tónů současně

**3) Bicí nástroje** jsou ty, kde tón vzniká úderem do nástroje, jeho třesením, škrábáním apod. Bicích nástrojů je obrovské množství a jsou také pravděpodobně nejstaršími nástroji. Existuje řada způsobů rozdělení bicích nástrojů. Jedno z možných rozdělení je podle toho, zda můžeme na daný nástroj zahrát tón určité výšky (např. *c* nebo *d*).

- a) **s určitou výškou tónu** - tympány, xylofon, metalofon, zvonkohra, celesta, zvony atd.
- b) **s neurčitou výškou tónu** - velký a malý buben, činely, triangl, tamburína, ozvučná dřívka, rumba-koule, kastaněty, bonga, gong atd.

Také je můžeme rozdělit na nástroje **samozvučné** (triangl, zvony, činely, ozvučná dřívka atd.) a nástroje **blanozvučné** (tympány, buben, bonga atd.).

Vedle klasických nástrojů se stále více prosazují nástroje **elektronické**. Mezi ně patří třeba keyboard, elektrické piano, elektrická kytara nebo řada zvláštních, méně známých nástrojů (theremin, Martenotovy vlny apod.).

## **Instrumentální a vokální hudba, hudební soubory**

**Instrumentální hudba** je hudba určená pro hudební nástroje. Naproti tomu **vokální hudba** je hudba určená pro lidský hlas, tedy hudba zpívaná. Kombinace obojího je **hudba vokálně-instrumentální**.

### **Instrumentální soubory:**

**Orchestr** je hudební instrumentální těleso, v němž jsou zpravidla některé nástroje obsazeny vícekrát.

**Symfonický orchestr** (filharmonie) je největší typ orchestru, v němž jsou zastoupeny jak nástroje smyčcové, tak dechové dřevěné i žesťové a většinou i bicí. Obvykle má 50 - 100 členů.

Další typy orchestrů: **komorní** (menší, obvykle kolem 30 – 50 členů), **smyčcový**, **dechový**, **taneční**, **jazzový** atd.

Člověku, který řídí (diriguje) orchestr, se říká **dirigent**.

### **Ustálené komorní (menší) soubory:**

**duo** – spojení dvou nástrojů ( housle a klavír, flétna a klavír, dva klarinety apod.)

**smyčcové trio** – housle, viola, violoncello, případně dvoje housle a viola

**klavírní trio** – housle, violoncello, klavír

**smyčcové kvarteto** – dvoje housle, viola, violoncello

**dechové kvinteto** – flétna, hoboj, klarinet, fagot, lesní roh

**smyčcové kvinteto** – dvoje housle, viola, violoncello, kontrabas

**Vokální soubory** se nazývají stejně jako komorní soubory instrumentální, tedy dua, tria, kvarteta atd. Velkému vokálnímu souboru však neříkáme orchestr, ale **pěvecký sbor**. Pěvecké sbory mohou být mužské, ženské, smíšené nebo dětské.

Člověku, který řídí (diriguje) pěvecký sbor, se říká **sbormistr**.

Dirigent i sbormistr má na pultě obvykle zápis všech hlasů (nástrojů) - tzv. **partituru**.

### **Rozdělení pěveckých hlasů**

Pěvecké hlasy rozdělujeme na mužské a ženské. Dále je pak dělíme podle výšky.

#### **Mužské**

tenor

baryton

bas

vysoký

střední

hluboký

#### **Ženské**

soprán

mezzosoprán

alt